

**La France peut-elle être une *Start up nation* ? Quelques éléments sociologiques de réponse...**

**Conférence**

**APUAF**

**Stéphane Beaud**

**Université de Poitiers**

# Introduction

- a) Présentation du témoin
- b) Qu'est ce que la sociologie comme discipline ? Son histoire et son rôle en France
- c) Emmanuel Macron : président de la République en mai 2017 de 39 ans : son parcours
- d) La France comme *start up nation* ?

# Plan de l'exposé

I. La société française : brève mise en perspective historique

II. Les « oubliés de la start up nation »

III. Mieux poser la question de l'intégration des enfants d'immigrés en France

# I. La société française : brève mise en perspective historique

## 1.1 Le modèle français depuis 1945

a) la génération de la Résistance

b) Le compromis fordiste d'après guerre

c) L'élitisme républicain » au fondement du modèle français

# Origine sociale des élèves des classes préparatoires et des grandes écoles de l'enseignement supérieur (source MEN, 2013\_14)

	Agric., artis., commerç. et chefs d'entr.	Cadres sup.	Prof. interm.	Employés	Ouvriers	Retraités et inactifs	Non rens.	Ensemble	Part d'enf. de cadres/par d'enf. d'ouvriers
Ecole Polytechnique *	6,9	63,7	10,5	5,6	1,3	nd	12,0	100	49,0
Écoles normales supérieures	12,1	53,2	12,3	6,7	2,7	4,8	8,1	100	19,7
ENA **	9,4	68,8	8,7	4,5	4,4	4,3***	nd	100	15,6
Écoles d'ingénieurs	11,5	46,5	11,7	7,5	6,0	7,4	9,3	100	7,8
Classes prépas	10,6	49,5	12,0	10,1	6,4	6,4	5,1	100	7,7
Ensemble des 18 à 23 ans	13,1	17,5	17,7	8,9	29,2	6,8	6,8	100	0,6

## 1.2. Macron : une révolution ?

- a) Les médias conquis
- b) Sociologie de l'Etat
- c) L'exercice du pouvoir : la réforme au pas de charge

# II. Les « oubliés de la start up nation »

2.1. Le travail malade de la pression de compétitivité

2.2. La norme scolaire des études longues et la disqualification sociale

2.3. les non et peu diplômés : des « irrécupérables » ?

Une professeur de mathématiques commente les attentats de janvier 2015 (Axelle Lopez, CPES, Université Dauphine)

« J'ai vraiment eu l'impression que ces terroristes, c'étaient un peu « monsieur tout le monde de la banlieue », que ce n'était pas eux en particulier, mais qu'ils représentaient plus quelque chose que leur simple nationalité. On a l'impression que c'est des jeunes que nous on aurait pu croiser, en classe par exemple. Je veux dire, c'est vrai que les frères Kouachi ont eu un début dans la vie difficile... Mais nous, ici, on en a plein aussi !... Après, ils ne vivent pas forcément en banlieue parisienne, mais je pense que c'est révélateur d'une partie de la jeunesse qui nous file entre les doigts...



On a vraiment l'impression qu'une fois qu'un individu commence à dériver, y'a plus rien à faire

« En tant que professeurs, on a vraiment l'impression que ce sont des individus pour lesquels on ne peut pas faire grand chose... Je veux dire, ce sont des individus qui, je trouve, mettent vraiment notre système face à ses limites et parfois ces incohérences. Le plus souvent, ils sont passés par toutes les institutions de la République : Ecole, Services Sociaux, Police, Justice, Prison... Et on a vraiment l'impression que chacun a failli à sa mission... Enfin je veux dire, initialement, c'est un beau système qu'on a France, et qui devrait plutôt bien fonctionner sur le papier... Et pourtant, bah, il y a de grandes défaillances... On a vraiment l'impression qu'une fois qu'un individu commence à dériver, y'a plus rien à faire... Et c'est vraiment un sentiment d'impuissance, surtout pour nous, qui faisons partie de ces institutions. Et je pense qu'aujourd'hui on ne peut plus dire que

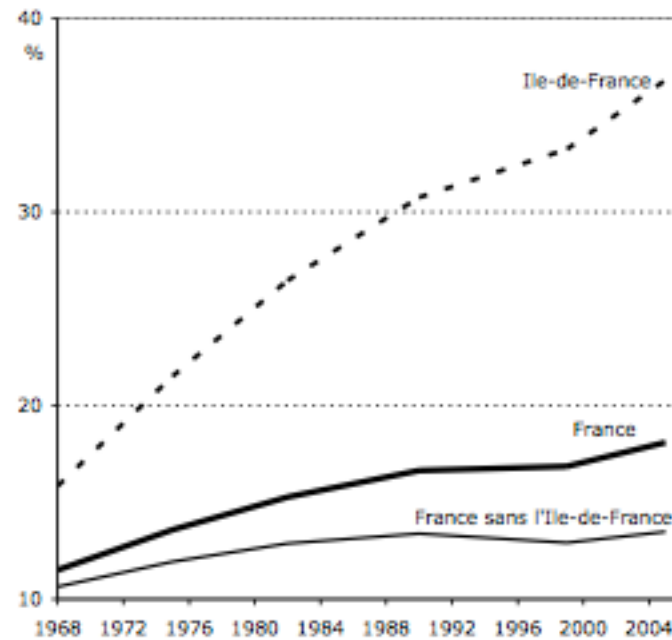
# III. Mieux poser la question de l'intégration des enfants d'immigrés en France

3.1. Bref état des lieux : l'aide des statistiques

3.2. L'imposition de la catégorie de « Musulmans » : une critique

3.3. L'enquête dans la famille Belhoumi

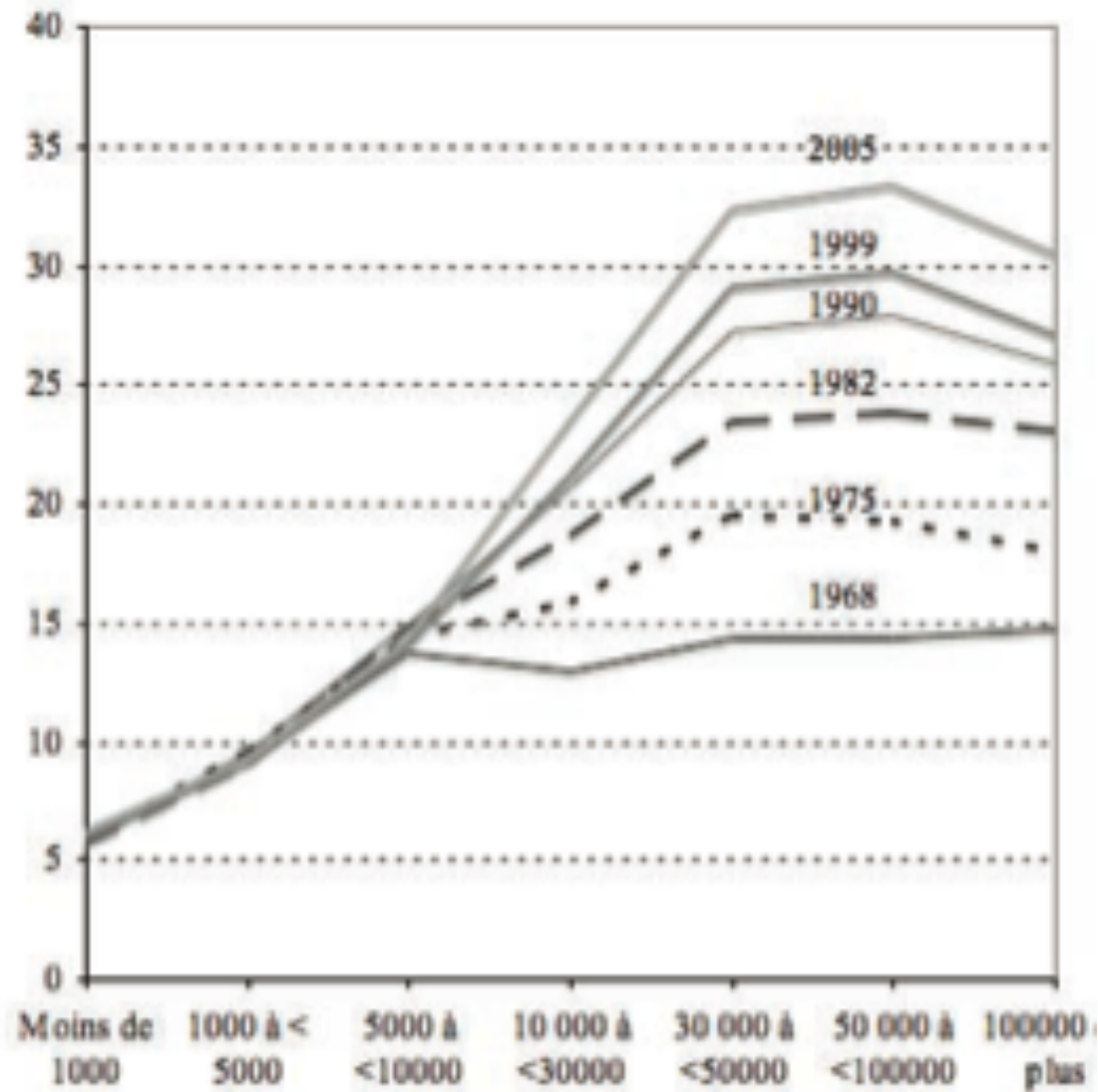
# Évolution de la proportion de jeunes d'origine étrangère en France (1968-2004)



Source : Insee, fichier SAPHIR.

Champ : 0-17 ans.

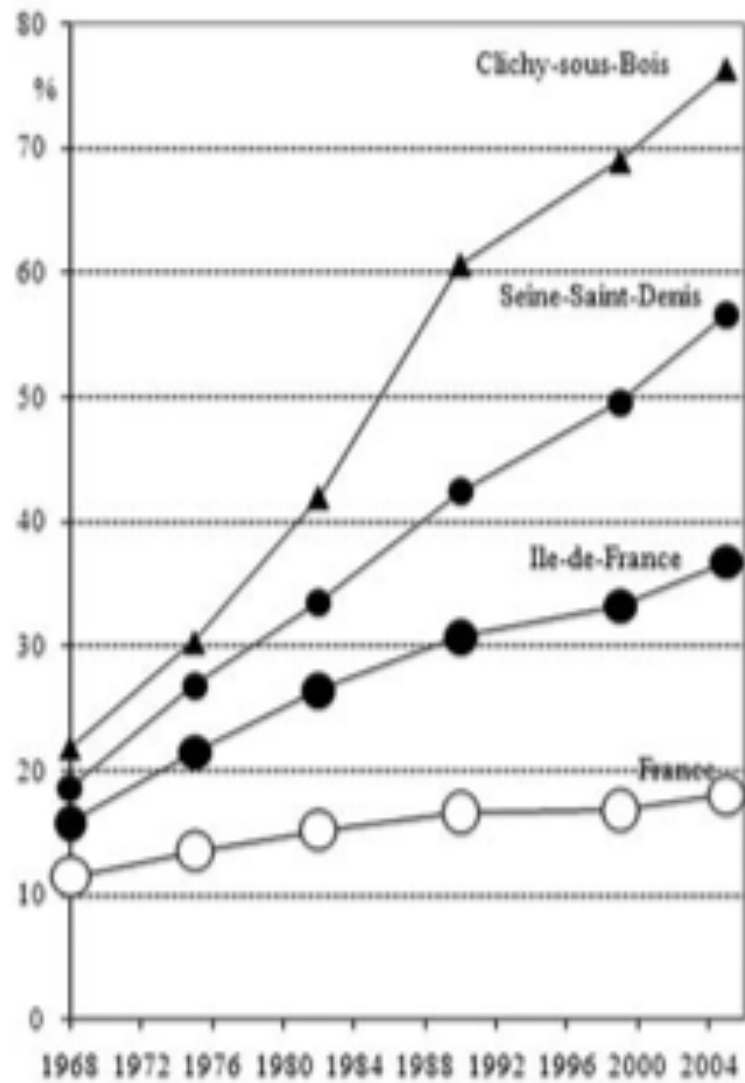
## 1.2. Proportion de jeunes d'origine étrangère par taille des communes



Source : Insee, fichier SAPHIR.

Champ : 0-17 ans.

Proportions de jeunes d'origine étrangère en 1968 et en 2005 selon les lieux



Source : fichier Saphir, insee -Alsace

**Part des descendants d'immigrés nés en France selon l'origine et la génération de naissance**

Descendants de parents Immigrés nés en	Génération 1958-70	Génération 1971-80	Génération 1981-90	Total
Maghreb	19	34	47	100
Afrique subsaharienne	5	19	76	100
Turquie	2	21	77	100
Asie du Sud-Est	7	15	78	100

# Taux de chômage de fils d'immigrés ouvriers nés en 1960-74 selon le niveau de diplôme et l'origine

	Nés en France de deux parents nés en France	Nés en France d'au moins un parent né en Italie	Nés en France d'au moins un parent immigré d'Algérie
Sans diplôme, brevet des collèges	15,4	14,9	52-45
CAP, BEP	9,7	12,1	42-32
Bac et plus	7,1	13,8	34-25
<b>Total</b>	<b>10,9</b>	<b>13,0</b>	<b>45-35</b>

Source: *Étude de l'histoire familiale*, INSEE, 1999.

**Tableau 1. Taux de chômage par ascendance migratoire en 2012, en pourcentage**

	Taux chômage des moins de 30 ans			Taux chômage des moins de 25 ans
	Hommes	Femmes	Ensemble	Ensemble
Sans ascendance migratoire	16	16	16	22
Descendants d'immigrés d'Europe	17	16	16	22
Descendants d'immigrés d'Afrique	34	30	32	42
Descendants d'immigrés d'autres continents	31	17	25	29
Immigrés d'Europe	23	17	20	20
Immigrés d'Afrique	34	35	35	45
Immigrés d'autres continents	19	23	21	26

Champ : population des ménages de France métropolitaine.

Source : Insee, enquête Emploi, calculs France Stratégie



## Evolution de Proportion de personnes se déclarant sans religion (comparaison enquêtes MGIS 1992 et TE0 2008)

	Génération 1963-1972		Génération 1979-1988
	1992	2008	2008
Algérie	30	35	14
Algérie-France	59	53	44
Portugal	18	29	32
Espagne	29	40	.
Espagne-France	39	45	57
France entière	24	40	52

enquête MGIS (1992), enquête TeO (2008), Ined-Insee.

## 3.2. L'imposition de la catégorie de « Musulmans » : une critique

- a) La vision US du problème à partir des attentats de 2015 (et avant...)
- a) On les appelait “travailleurs immigrés”...
- a) On les appelle désormais “Musulmans”

### 3.3.L'enquête dans la famille Belhoumi



## Une opportunité d'enquête et la suite

- a) La rencontre à la mission locale de Monville en Seine Saint-Denis
- b) La rencontre avec les parents
- c) L'article « les 3 soeurs et le sociologue » et le désaccord d'Amel (la 7e de la fratrie)
- d) La réorientation de l'enquête : faire revenir Leïla dans le jeu
- e) Les attentats de 2015 comme nouvel objet d'enquête

	<b>Samira</b>	<b>Leïla</b>	<b>Rachid</b>	<b>Azzedine</b>	<b>Mounir</b>	<b>Dalila</b>	<b>Amel</b>	<b>Nadia</b>
<b>Année de naissance</b>	1970 (Algérie)	1973 (Algérie)	1975 (Algérie)	1979 (France)	1981 (France)	1983 (France)	1984 (France)	1986 (France)
<b>Nationalité</b>	naturalisée F	naturalisée F	Algérien	F	F	F	F	F
<b>Diplômes</b>	bac ES (1989)  Diplôme infirmière (1992)  Master 2 ingénierie formation (2012)	bac ES (1992),  DUT carrières sociales,  maitrise sc.éducation (1997),  Master 2 ingénierie insertion (2004)	Pas de diplôme  Redoublements en primaire  arrêt des études en fin de 5 <sup>e</sup>	de générale  Réorientation En lycée professionnel  BEP Vente action marchande  Bac pro vente	Bac Pro	bac STT (2002)  IFSI (2002-2005) 3 ans mais sans diplôme d'Etat obtenu  Diplôme infirmière (2010)	bac STT (2003)  DEUG . humaines (2006),  diplôme assistante sociale (2010)	bac L (2005),  IUT carrières sociales,  licence professionnelle Ressources humaines (2008)
<b>Lieu de résidence</b>	Paris 18e	Proche banlieue Nord Ouest	Bourg 5 km de chez ses parents en province	Proche banlieue Nord Paris	Ville de ses parents en province	Montpellier Et depuis 2015 ville de ses parents	Paris XVe	Banlieue Nord Ouest 92
<b>Statut résidentiel</b>	Locataire appartement (1 <sup>er</sup> patronal)	Locataire	Locataire Maison	Locataire (HLM)		Locataire, résidence privée	Locataire, résidence privée	Locataire résidence privée

	<b>Samira</b>	<b>Leïla</b>	<b>Rachid</b>	<b>Azzedine</b>	<b>Mounir</b>	<b>Dalila</b>	<b>Amel</b>	<b>Nadia</b>
<b>Année de naissance</b>	1970	1973	1975	1979	1981	1983	1984 (France)	1986 (France)
<b>Carrière professionnelle</b>	Infirmière (1992-2000) Cadre infirmier (2001-2012)	Bureau Information jeunesse (1997) puis Mission locale (cadre depuis 2008)	Petits boulots puis Vendeur (commerce), responsable vente, depuis 2014 travaille avec son frère Mounir	Chauffeur de bus (RATP) depuis 2006	Intérimaire (ouvrier) Puis vendeur, VRP Licencié, Petit entrepreneur	Aide-soignante (2004-2008) Infirmière depuis 2010	Assistante sociale, A l'Aide sociale à l'enfance (Seine Saint Denis) depuis sept 2010	Employée dans une SSE (démission),  Conseillère Pole Emploi, depuis 2010.
<b>Trajectoire matrimoniale</b>	1 <sup>er</sup> mariage, garçon de cité (1992), divorce un an plus tard  2 <sup>e</sup> mariage (2004), mari origine algérienne cadre commercial	2012 Mariage mari origine algérienne, ouvrier militant CGT 2013 :	Vit avec une « Française », employée de commerce	Célibataire  moments de mise en couple (2012-13) à Paris	Marié, Femme « française », fille d'ouvrier EDF et CGT	Mariage (2011), mari origine algérienne conseiller Pole Emploi  Séparation difficile (2015)	Célibataire	Mariage religieux 2012 Mari, d'origine algérienne, « détective privé »
<b>Enfants</b>	Deux filles nées en 2006 et 2008	Premier enfant né en 2013	5 enfants de 3 unions successives	Sans enfants	un enfant	Premier enfant (2012)	Sans enfants	Premier Enfant (fille) en 2013

	<b>Samira</b>	<b>Leïla</b>	<b>Rachid</b>	<b>Azzedine</b>	<b>Mounir</b>	<b>Dalila</b>	<b>Amel</b>	<b>Nadia</b>
<b>Année de naissance</b>	1970 (Algérie)	1973 (Algérie)	1975 (Algérie)	1979 (France)	1981 (France)	1983 (France)	1984 (France)	1986 (France)
<b>Rapport à la religion</b>	période de quête spirituelle (« soufisme ») après son arrivée à Paris	pratique minimale (ramadan)	éloigné (boit et fume)	assez éloigné	?	assez attentive à cette question (avec sa sœur Nadia)	pratique minimale (ramadan)	la plus « religieuse » des cinq sœurs
<b>Pratiques culturelles</b>	Lectures nombreuses (roman, monde arabe, philosophie), expos	Lecture (plutôt essais), expos, concerts et musiques du monde	Télévision, voiture, sorties copains, alcool	Match Football, concerts, phase de lecture (sur conseils de ses sœurs)	Voiture	lecture	Lecture (sociologie), expos, concerts et musiques du monde, bars dans Paris 11e	Expos, sorties dans Paris, bars
<b>Rapport à la politique</b>	Vote à gauche, déçue de Hollande, « Nouvelle Donne » un moment	Socialisation PCF, Front de gauche, très déçue par Hollande	Très distant (ne vote jamais)	Vote par intermittence syndiqué à la CFDT. Très concerné par la cause palestinienne	Peu politisé	Vote Plutôt à gauche	Front de gauche, déçue de Hollande	Vire à droite en 2013/14 Vient de prendre sa carte UMP/LR
<b>Charlie</b>	A la Manif le 11 janvier	A la Manif le 11 janvier	« Pas Charlie »	« Pas Charlie »		« Peu Charlie	A la Manif le 11 janvier	« Pas Charlie »

# Conclusion